

# KONTEKSTUALIOS STRUKTŪROS

RIBA House of the Year konkursas yra svarbus architektūros įvykis. Kiekvienais metais tarp daugybės pretendentų galima rasti labai įdomių ir drąsių architektūrinių sprendimų, atskleidžiančių gyvenamojo namo temą naujais kampais. Šie trys skirtingi, tačiau labai aukštos kokybės objektai yra kontekstualumo ir dialogo su aplinka pavyzdžiai. Namai pasižymi įvairia architektūrine kalba, kuria mezga dialogą tiek su urbanistine istorine aplinka, tiek su skirtingo charakterio gamtiniu kontekstu. Bendra šių objektų apžvalga atskleidžia dramatiškus ir kitiškus gyvenimo individualiajame name scenarijus.



## SKAMBANTI ARCHITEKTŪRA

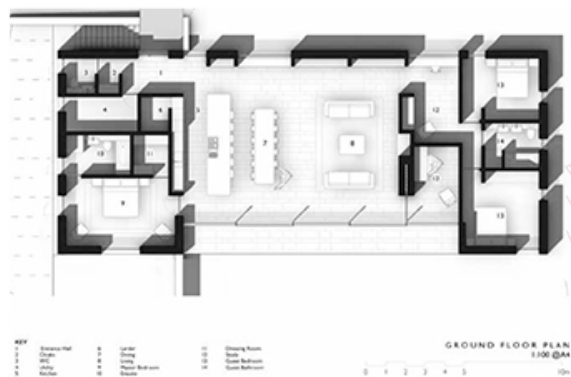
**ARCHITEKTAI:** STRÖM ARCHITECTS  
**VIETA:** SVONEDŽAS (SWANAGE)  
 JUNGTINĖ KARALYSTĖ  
**KLIENTAS:** PRIVATUS  
**JYVENDINTA:** 2016 m.  
**NUOTRAUKOS:** MARTINO GARDINERIO,  
 MICHAELO SINCLAIR, RAULO FRANCHO  
**TEKSTAS:** TOMO MILKAMANAVIČIAUS

Architektui Magnusui Strömui kilo labai paprasta struktūrinio pastato idėja, kurią jis pristatė naudodamas kelis medinius ir betoninius medžiagų pavyzdžius. Tai yra vieno aukšto gyvenamasis namas, skirtas aštuoniasdešimtmečiams užsakovams ir negaliam jų dukrai. Je priraše du puslapius užduočių architektams ir įteikdami tarė: „Padarykit, kad skambėtų.“

Ankstyvoje projektavimo stadijoje architektai pabrėžė vienaukščio pastato pranašumus, kurie šioje situacijoje ypač aktualūs. Vienaukštis namas išvengia energinių nuostolių, yra patogus naudotis vyresniems žmonėms, taip pat sumažina vizualų poveikį slėniui ir leidžia tvarkingai bei aiškiai išdėlioti erdves viename lygyje.

Šlaitinis sklypas buvo vienas esminių veiksmų, padiktavusių sta-





tinio vieta. Jėjimas įrengtas priekiniame namo fasade. Tūriui pakabinti iš vietinio akmens buvo suformuota laikinčioji siena. Toks elementas apibrėžė ir suformavo skirtingus lygius ir sukūrė užmaskuotą įvažiuojamąjį kelią, taip pat išsaugojo vizualų vidaus ir išorės erdvių ryšį.

Namo konsolė suprojektuota dviem betoninėmis perdangomis: grindų ir stogo, kurios konstrukciškai veikia kaip viena struktūra. Betoninis karkasas papildytas medine fasadine danga, tačiau palieka laikinčiąją konstrukciją suvokiamą iš išorės.

Viduje įkurdinta didelė atviro plano virtuvės, valgomojo ir svetainės zona užima centrinę plano dalį. Ji turi išėjimą į atvirą terasą. Iš bendrosios erdvės taip pat galima patekti į privatų ir pusiau privatų darbo kambarius. Rytinė namo dalis yra svečių miegamasis ir jam akompanuojančios vonios, drabužinės ir sanitarinių mazgų kambariai. Vakaruose suprojektuoti šeimininkų miegamieji ir analogiškos pagalbinės patalpos.

Paprasta interjero paletė įkvėpta vietinio akmens: iš jo padaryta ne tik laikinčioji siena, bet ir grindų danga. Akmeninė ir privačiose erdvėse esanti medinė grindų danga kuria subtilų vidaus ir išorės medžiagų atsikartojimą, todėl pastatas atrodo medžiagiškai vientisas tvarinys.

Šis namas yra idėjos, jog paprastumas ir sąžininga konstrukcija yra gero dizaino pamatas, pavyzdys. Esminė koncepcija ir tolimesni dizaino sprendimai suvokiami vos pažvelgus į statinį. Architektai dirbo siekdami išlaikyti šią svarią intenciją sukurti gryną ir vientisą gyvenamąjį namą, išvengti pašalinių nereikalingų detalių.

Sukurtas projektas yra vientisas, aiškios koncepcijos ir atviro plano statinys, nutūpdytas patogioje gamtinėje aplinkoje, atveriantis fantastiškus vaizdus į aplinkinę gamtą, kalvas ir darantis minimalų poveikį natūraliam miško siluetai. ■



MICHAEL SINCLAIR



MICHAEL SINCLAIR

RAUL FRANCIS

RAUL FRANCIS